

Pingstkyrkans detaljplan går på samråd.



Bilden visar en vy sett från nordost, med Landskyrkoallén i förgrunden, och illustrerar hur den nya kyrkobyggnaden inom Afzeliiskolan 3 kan utformas (Okidoki arkitekter).

Under några år har Pingstkyrkan tillsammans med ägarna av grannfastigheten drivit en detaljplan för att få möjlighet att utveckla fastigheterna med nya funktioner och byggnader. Att ta fram en ny detaljplan som reglerar vad och hur mycket man kan bygga på fastigheten är en process som sker i flera steg. Nu är det dags nästa steg när förslaget ställs ut på samråd. Under samrådet får grannar, myndigheter, länsstyrelse mfl. yttra sig över förslaget. Dessa synpunkter hanterar man i nästa skede och bedömer och läggs till tidigare avvägningar och blir underlag för nästa information till grannar mfl. Först efter

det går planen till beslut i kommunstyrelsen. I samband med samrådet så blir förslaget offentligt och vi vill informera er alla innan det går ut på samråd.

För ett par år sedan lämnade vi in en arkitektskiss på hur kvarteret skulle kunna se ut i framtiden. Denna skiss ligger till grund för det förslag som nu går på samråd även om den utvecklats under tiden och kompletterats med utredningar av olika slag. Det är utredningar över geoteknik, miljö, solstudie, antikvariska värden mm.

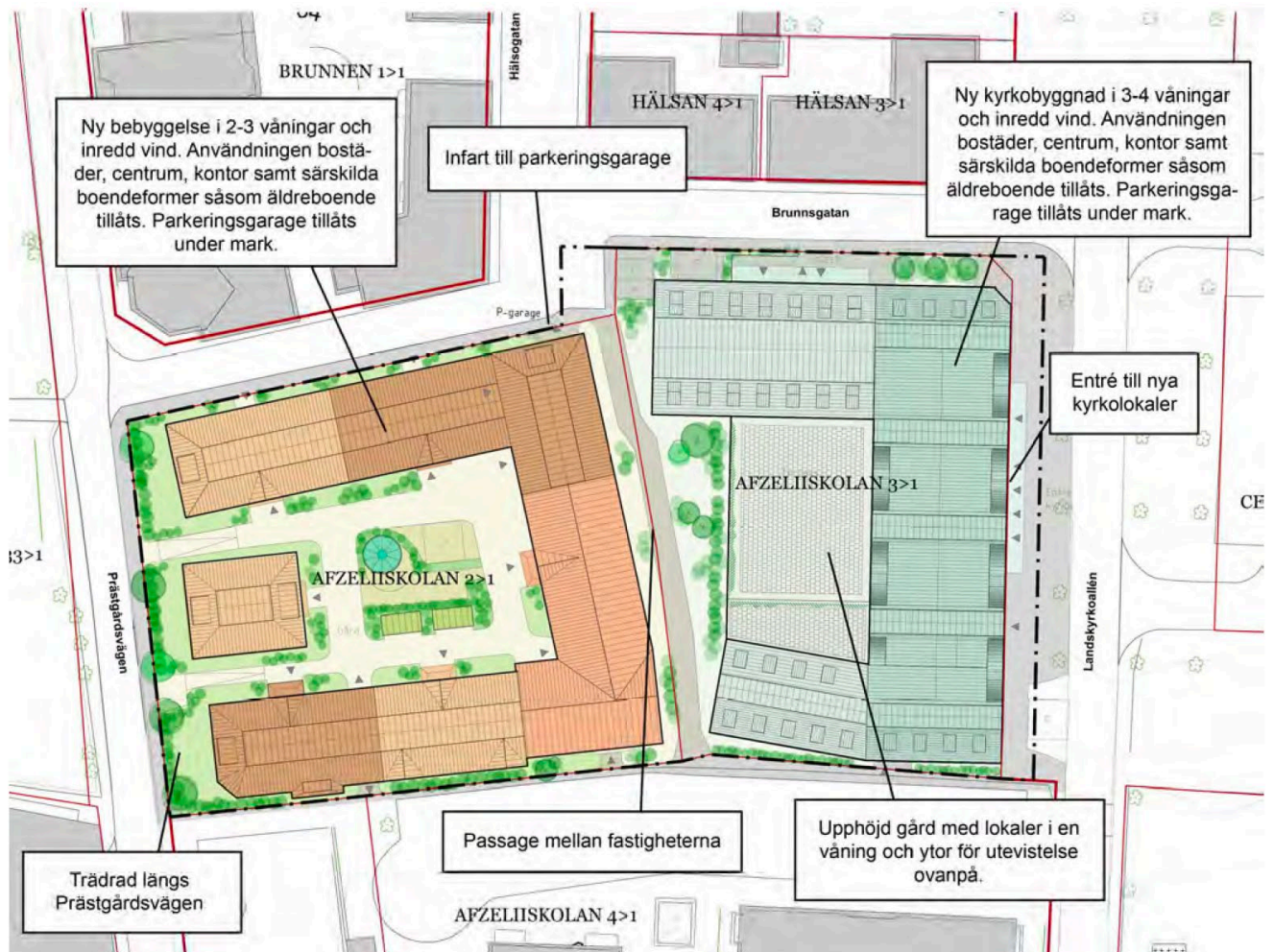
En samrådshandling består av tre delar.

1. En formell plankarta med bestämmelse för höjder, taklutningar och olika användningsområden.
2. En illustrationskarta som visar en möjlig tolkning av plankartan samt
3. En planbeskrivning som beskriver skälen för de olika ställningstagandena, platsen förutsättningar men vilka undersökningar som gjorts under arbetet.

Nedan är ett utdrag av illustrationskartan som visar hur husen är placerade och anslutningar till omgivning mm.

Alingsås centrum bygger på en tydlig kvartersstruktur och det har man följt upp i vårt kvarter. Husen är placerade som kvarter med innergårdar. Illustrationen ovan visar ett förslag till utformning men planen ger även möjlighet till annan utformning det som är bestämt är bl.a högsta nockhöjd och att taken skall luta så de inte ser ut som platta tak. Fasaderna skall vara trä eller puts för att knyta an till stadens formspråk.

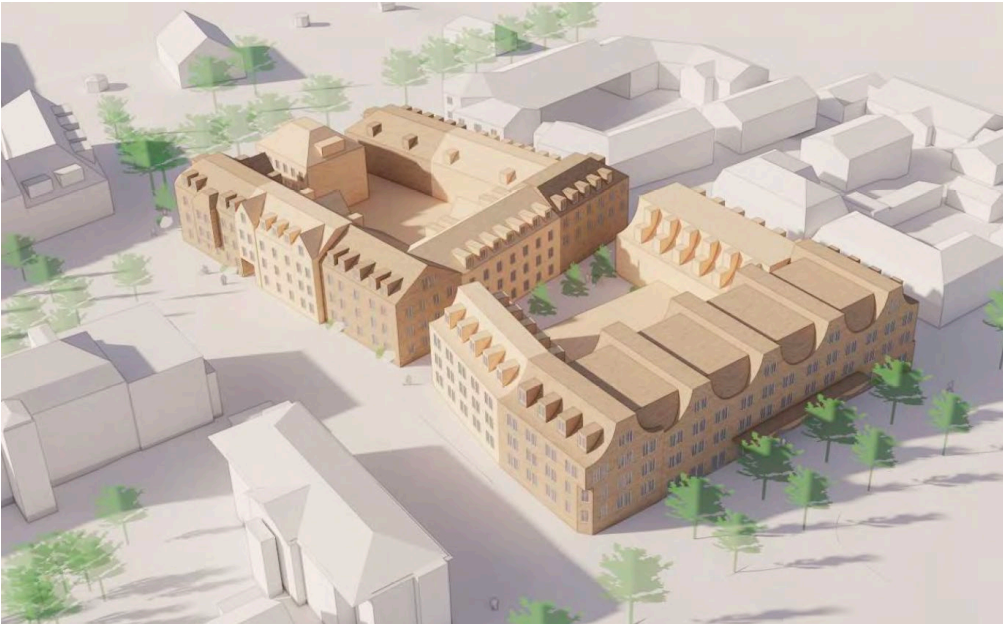
Innehållsmässigt är förslaget flexibelt och ger möjlighet att bygga kyrka, bostäder, äldreboende, kontor och annan centrumverksamhet. Förslaget ger möjlighet att placera kyrksalen på flera olika sätt. Den kan placeras längs Brunnsgatan Landskyrkoallén, längs den södra fastighetsgränsen men även centralt i byggnaden. Skulle vi vilja ha kvar vår kyrksal så är det möjligt och komplettera den i söder med både bostäder och andra utrymmen. den som den är.



Illustrationskarta (Okidoki arkitekter)

Som nämnts så är detta ett första stort steg för att ge församlingen nya möjligheter att utveckla sin fastighet. Under det fortsatta planarbetet kommer nya frågor och synpunkter komma upp som behöver hanteras. Men sammanfattningsvis så rymmer förslaget idag en stor flexibilitet, en tillräcklig volym att utveckla och kommer att ge församlingen förbättrade förutsättningar att utveckla sina lokaler.

Till sist några modellvyer i över kvarteret samt utblickar från gatorna runt kyrkan. Observera att det är obearbetade modeller där färger, detaljer inte är färdigstuderade. De ger ändå en bra bild över de volymer som är möjliga.



Bilden visar en vy sett från nordost, med Landskyrkoallén i förgrunden, och illustrerar hur den nya kyrkobyggnaden inom Afzeliiskolan 3 kan utformas (Okidoki arkitekter).



Modellvy sett från nordost som visar exempel på ny kyrkobyggnad i hörnet vid korsningen mellan Landskyrkoallén och Brunnsgatan (Okidoki arkitekter).



Modellvy sett från söder som visar exempel på ny kyrkobyggnad längs med Landskyrkoallén (Okidoki arkitekter).



Modellvy sett från öster som visar exempel på ny bebyggelse med ny kyrkobyggnad i förgrunden. Till vänster syns befintlig bebyggelse inom Afzeliiskolan 4. (Okidoki arkitekter).